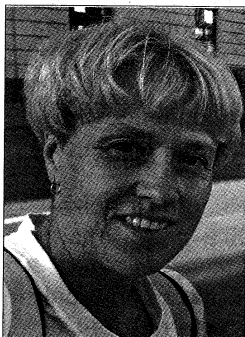


**ОБЕСПЕЧЕНИЕ ФИЗИЧЕСКОЙ ДОСТУПНОСТИ  
ОБРАЗОВАТЕЛЬНОЙ СРЕДЫ ГЛАЗАМИ  
УЧАСТНИКОВ ОБРАЗОВАТЕЛЬНОГО ПРОЦЕССА:  
результаты эмпирического исследования (часть 1)**

**Забеспячэнне фізічнай даступнасці  
адукацыйнага асяроддзя вачыма ўдзельнікаў  
адукацыйнага працэсу: вынікі эмпірычнага  
даследавання (частка 1)**

**Ensuring the physical accessibility  
of the educational environment through the eyes  
of participants in the educational process:  
the results of an empirical study (part 1)**



**Е. Н. ПАВЛОВИЧ,**  
кандидат педагогических наук, доцент, доцент кафедры  
коррекционно-развивающих технологий Белорусского  
государственного педагогического университета  
имени Максима Танка



**С. Н. ФЕКЛИСТОВА,**  
доктор педагогических наук, профессор, проректор по научной  
работе Белорусского государственного педагогического  
университета имени Максима Танка



**В. В. ХИТРЮК,**  
доктор педагогических наук, профессор, директор Института  
инклюзивного образования Белорусского государственного  
педагогического университета имени Максима Танка

**Аннотация.** В статье представлены результаты национального исследования по оценке актуального состояния девяти функциональных областей образовательной среды: перемещение по территории, прилегающей к зданию учреждения образования; ориентировка в пространстве здания учреждения образования; ориентировка во времени; организация пространства функциональных помещений; обеспечение с помощью средовых ресурсов необходимых обучающемуся функциональной позы и передвижения;

организация процесса коммуникации; организация передачи и получения информации; условия для осуществления процесса самообслуживания; организация подвоза обучающихся к учреждению образования. Полученные результаты позволят определить целевые ориентиры в обеспечении доступности образовательной среды учреждений образования в контексте принципа инклюзии.

**Анатацыя.** У артыкуле прадстаўлены вынікі нацыянальнага даследавання па ацэнцы актуальнага стану дзевяці функцыянальных галін адукацыйнага асяроддзя: перамяшчэнне па тэрыторыі, прылеглай да будынка ўстановы адукацыі; арыенціроўка ў прасторы будынка ўстановы адукацыі; арыенціроўка ў часе; арганізацыя прасторы функцыянальных памяшканняў; забеспячэнне з дапамогай рэсурсаў асяроддзя неабходных навучэнцу функцыянальнай позы і перамяшчэння; арганізацыя працэсу камунікацыі; арганізацыя перадачы і атрымання інфармацыі; умовы для ажыццяўлення працэсу самаабслугоўвання; арганізацыя падвозу навучэнцаў да ўстановы адукацыі. Атрыманая вынікі дазваляць вызначыць мэтавыя арыенціры ў забеспячэнні даступнасці адукацыйнага асяроддзя ўстаноў адукацыі ў кантэксце прынцыпу інклюзіі.

**Summary.** The article presents the results of a national study aimed at assessing the current state of nine functional areas of the educational environment: moving around the territory adjacent to the building of an educational institution; orientation in the space of the building of an educational institution; orientation in time; organization of the space of functional premises; providing with the help of environmental resources the functional posture and movement necessary for the student; organization of the communication process; organization of transmission and receipt of information; conditions for the implementation of the self-service process; organization of transportation of students to the educational institution. The results obtained will make it possible to determine targets in ensuring the accessibility of the educational environment of educational institutions in the context of the principle of inclusion.

**Ключевые слова:** принцип инклюзии в образовании; обучающиеся с особенностями психофизического развития; образовательная среда; доступность образовательной среды; особые образовательные потребности.

**Ключавыя словы:** прынцып інклюзіі ў адукацыі; навучэнцы з асаблівасцямі псіхафізічнага развіцця; адукацыйнае асяроддзе; даступнасць адукацыйнага асяроддзя; асаблівыя адукацыйныя патрэбы.

**Key words:** the principle of inclusion in education; students with special psychophysical development; educational environment; accessibility of the educational environment; special educational needs.

## АКТУАЛЬНОСТЬ

Включение детей с особенностями психофизического развития (далее — ОПФР) в совместный образовательный процесс и взаимодействие, обеспечение качества их образования — ведущие целевые ориентиры образовательной политики Республики Беларусь. Одним из факторов, определяющих решение указанных задач, выступает создание доступной и безопасной образовательной среды с учётом имеющихся ограничений жизнедеятельности и возможностей обучающихся данной группы.

Изучению проблемы образовательной среды, в том числе в контексте принципа инклюзии, посвящён ряд исследований [1—5]. Так, И. А. Баева рассматривает инклюзивную образовательную среду через призму

специально организованных условий для формирования личности, к основным характеристикам которой относятся её потенциал «в обеспечении безопасности, комфортности и доступности взаимодействия всех субъектов образования при включении в неё ребёнка, имеющего ограниченные возможности здоровья» [6]. С. В. Алёхина подчеркивает, что мерилom инклюзивности образовательной среды можно считать наличие таких ресурсов и условий, без которых она утрачивает способность быть комфортной и образовательной для детей с особыми образовательными потребностями [7]. С. Е. Гайдукевич акцентирует внимание на следующих функциях инклюзивной образовательной среды: поддержка энергетических,

когнитивных, эмацыянальна-волевых и поведенческих возможностей ребёнка с ОПФР с учётом его ограничений и актуальных функциональных умений в разных областях [8]. Адекватно организованная образовательная среда учреждения образования способствует

развитию функциональных возможностей и личностных потенциалов детей с ОПФР. Это актуализирует задачу мониторинга всех компонентов образовательной среды, в том числе её физической доступности для детей с особыми образовательными потребностями.

## ОСНОВНАЯ ЧАСТЬ

В рамках реализации в Республике Беларусь проекта международной технической помощи «Инклюзивное образование: благоприятная среда для реализации потенциала каждого ребёнка» (2022—2025 гг.) было проведено национальное исследование, посвящённое изучению эффективности использования средств альтернативных ассистивных технологий, ясного языка, приспособлений безбарьерной среды и транспорта для обеспечения доступа обучающихся с ОПФР к образованию и поддержки в освоении учебных программ.

Разработка диагностического инструментария для оценки состояния образовательной среды осуществлялась на основе системного, комплексного, функционального и дифференцированного подходов. Содержание мониторинга определялось требованиями, предъявляемыми к адаптивной образовательной среде, основными из которых выступили: безопасность; соответствие особым образовательным потребностям обучающихся с ОПФР; смысловая упорядоченность, функциональность, развивающий характер.

С учётом задач исследования был разработан чек-лист, обеспечивающий оценку актуального состояния девяти функциональных областей образовательной среды, подлежащих мониторингу: перемещение по территории, прилегающей к зданию учреждения образования; ориентировка в пространстве здания учреждения образования; ориентировка во времени; организация пространства функциональных помещений; обеспечение с помощью средовых ресурсов необходимых обучающемуся функциональной позы и передвижения; организация процесса коммуникации; организация передачи и получения информации; условия для осуществления процесса самообслуживания; организация подвоза обучающихся к учреждению образования.

Изучение актуального состояния образовательной среды учреждения образования

осуществлялось в двух взаимосвязанных контекстах: наличие в учреждении образования и использование с учётом особых образовательных потребностей (далее — ООП) обучающихся. Были определены критерии и показатели оценки каждой функциональной области. Так, например, критериями соответствия функциональной области «Организация перемещения по территории, прилегающей к зданию учреждения образования» с точки зрения наличия выступили «отсутствие помех, препятствий на пути передвижения» и «средства ориентировки в пределах территории здания», а в контексте использования — «охват» и «адекватность». Для оценки функциональной области «Организация условий, обеспечивающих функциональную позу и передвижение» использовались критерии «средства статики», «средства динамики» и «ортопедические приспособления» (наличие), а также «охват» и «адекватность». Качество обеспечения функциональной области «Организация процесса коммуникации» определялось на основе критериев «средства альтернативной и дополнительной коммуникации», «специальные коммуникативные приспособления», «технические средства для передачи и получения информации», «графические, печатные, электронные и видеоматериалы, разработанные с учётом требований ясного языка», «средства для овладения графическими, арифметическими и геометрическими знаниями и умениями» (наличие) и «частота использования», «охват», «адекватность» (использование).

В исследовании приняли участие участники образовательного процесса из всех регионов Республики Беларусь и города Минска (всего 3431 респондент): педагогические работники (1912 чел., 56 %), представители администрации учреждений образования (653 чел., 19 %), родители / законные представители обучающихся с ОПФР (866 чел., 25 %).

Контингент обучающихся, с которыми вступают во взаимодействие респонденты,

распределен был следующим образом: с тяжёлыми нарушениями речи (1637 чел., 47,7 %); трудностями в обучении (1549 чел., 45,1 %); интеллектуальной недостаточностью (1072 чел., 31,2 %); расстройствами аутистического спектра (1067 чел., 31,1 %); нарушениями функций опорно-двигательного аппарата (452 чел., 13,2 %); нарушениями зрения (232 чел., 6,8 %); нарушением слуха (225 чел., 6,6 %); тяжёлыми, множественными нарушениями физического и (или) психического развития (228 чел., 6,6 %).

В настоящей статье представлена первая часть результатов мониторинга состояния физической доступности образовательной среды учреждений образования с позиций названных участников образовательного процесса.

Важным критерием доступности выступает *организация подвоза обучающихся с ОПФР к учреждению образования*. Ответы респондентов свидетельствуют о том, что обеспечены разные варианты подвоза обучающихся исследуемой группы: организован учреждением образования (25,5 %), отделом (управлением) образования (35,6 %), силами семьи обучающегося (46,9 %). Большинство участников опроса (67,7 %) высказали мнение, что подвоз организован с учётом разных ООП обучающихся.

#### **Функциональная область «Организация перемещения по территории, прилегающей к зданию учреждения образования»**

Согласно ответам участников исследования, критерий «отсутствие помех, препятствий на пути передвижения» выдерживается не во всех случаях: в учреждениях образования имеется ровное дорожное покрытие (71,3 %); ширина дорожек позволяет беспрепятственно передвигаться обучающимся в инвалидной коляске (55,7 %); отмечается наличие специально оборудованных съездов / заездов на тротуар (37,9 %); на пути передвижения по территории учреждения образования отсутствуют крупногабаритные помехи (74,7 %). По мнению 74,3 % опрошенных, все нуждающиеся обучающиеся с ОПФР свободно могут передвигаться по территории учреждения образования; 16,4 % анкетированных дали ответ «только отдельные нуждающиеся обучающиеся»; 10,4 % — «никто из нуждающихся обучающихся не может беспрепятственно и самостоятельно

перемещаться по территории». Подобным образом оценена степень адекватности: 74 % отмечают, что территория учреждения образования соответствует всем ООП обучающихся; 21,2 % отмечают учёт отдельных ООП обучающихся; 6,2 % — без учёта ООП обучающихся.

Анализ ответов респондентов, связанных с оценкой *имеющихся на территории зданий учреждений образования средств ориентировки*, показал наличие тактильной предупреждающей и направляющей тротуарной плитки (38,1 %); цветowych маркеров тротуарного покрытия в местах, требующих особого внимания (71,1 %); тактильной схемы маршрутов передвижения по территории (19,2 %). По мнению 68 % респондентов для всех нуждающихся обучающихся предусмотрены средства ориентировки в пределах здания учреждения образования. 21,4 % отметили их наличие только для отдельных обучающихся с ОПФР, ещё 11,9 % — отсутствие данных средств. Ответы респондентов, касающиеся оценки адекватности использования средств ориентировки, показали следующее. Около 70,7 % участников исследования считают, что средства ориентировки в пределах территории здания учреждения образования соответствуют всем ООП обучающихся; 23,5 % отмечают учёт отдельных ООП обучающихся; 7,4 % — отсутствие этого учёта. Таким образом, по мнению принявших участие в опросе респондентов, в каждом четвёртом учреждении образования республики пока ещё недостаточно обеспечено беспрепятственное перемещение обучающихся по территории.

#### **Функциональная область «Организация ориентировки в пространстве здания учреждения образования»**

Согласно ответам респондентов, в учреждениях образования создаются разные условия для обеспечения *доступности входа в здание и выхода из него*. Так, участники опроса отмечают отсутствие электромагнитных помех при проходе через средства контроля (10 %) и порогов (31,2 %), а также наличие следующих приспособлений: пандуса с соблюдением оптимального угла наклона (62,3 %); поручня к пандусу (52,7 %); рифлёной поверхности перед входом в здание (30 %); расширенной входной группы (44,1 %); кнопки вызова персонала на входе

(48,4 %); контрастных дверных ручек по отношению к полотну дверей (24 %); тактильной полосы перед входом (17,9 %); тактильной полосы перед турникетом (5,2 %); речевых информаторов перед входом (7,4 %); речевых информаторов перед турникетом (2,1 %); тамбура (18,3 %) и бокового прохода при наличии турникетов для лиц, использующих инвалидную коляску (11 %). Анализ данных по критерию «охват» показал, что доступными вход и выход из здания считают 66,2 % респондентов, при этом соответствие входной группы ООП обучающихся отметили 67,7 % участников опроса.

Мониторинг качества организации передвижения внутри здания свидетельствует о парциальном соблюдении этого требования. На наличие пандусов и поручней по всем маршрутам возможного передвижения указали лишь 26,3 % опрошенных; лифта с расширенным входом — 9,3 %; тактильной полосы перед входом в лифт и обособленные помещения — 7 %; подъёмника — 8,9 %; напольных направляющих элементов — 15,5 %; тактильных предупреждающих элементов перед преградами, в начале и конце лестничных маршей — 23,1 %; отметили расстановку оборудования, приборов и устройств с учетом зоны досягаемости для лиц, использующих кресло-коляску, 13,8 % респондентов; наличие направляющих информационных указателей разного характера — 4,6 %; цветной маркировки функциональных зон — 32 %; контрастных дверных ручек по отношению к полотну дверей — 24,7 %; регулируемого освещения — 21,6 %; визуальных и материальных границ — 18,6 %; кнопок вызова персонала — 25,3 %; специальных тростей — 2,3 %.

Из числа опрошенных 36,7 % респондентов отмечают постоянное использование специальных приспособлений для перемещения обучающихся с ОПФР внутри здания; 21,1 % — эпизодическое; 7 % констатируют факт их неиспользования; 37 % указывают на отсутствие такой необходимости. Охват всех детей целевой группы специальными приспособлениями обеспечивается, по мнению 56,9 % участников опроса (все категории обучающихся с ОПФР свободно могут перемещаться по зданию учреждения образования, в котором они обучаются или воспитываются), при этом 65,5 % указывают на учёт ООП детей. По мнению 22,1 %

респондентов это можно утверждать только в отношении отдельных категорий обучающихся с ОПФР, а 22,2 % принявших участие в опросе участников образовательного процесса считает, что никто из обучающихся с ОПФР не может беспрепятственно передвигаться по зданию.

Полученные результаты дают основания сделать вывод о пока ещё недостаточной реализации требований к организации ориентировки в пространстве здания учреждения образования. Особого внимания требуют вопросы обеспечения доступности входа — выхода в / из здания, а также организации перемещения обучающихся в пределах помещений учреждений образования. Актуальным также является подробный качественный анализ использования специальных приспособлений в соответствии с имеющимися у обучающихся с ОПФР ограничениями и сформированными функциональными умениями.

#### Функциональная область «Организация ориентировки во времени»

Формирование умений ориентировки во времени, как известно, выступает одной из важнейших задач в обучении и воспитании детей с ОПФР. Это обусловлено тем, что овладение данными умениями не только характеризуется темповым отставанием по сравнению с нормативными показателями, но и имеет качественное своеобразие. Более того, использование приемов структурирования времени — одно из условий успешности организации образовательного процесса с отдельными группами обучающихся с ОПФР (особенно с детьми с расстройствами аутистического спектра).

Анализ доступности средств ориентировки во времени и организации последовательности выполнения действий в рамках рутин дают основания констатировать следующее. В образовательном процессе с обучающимися с ОПФР используются различные средства ориентировки во времени: визуальный таймер (20,7 %), визуальные календари (43,9 %), визуальные правила (40,7 %), визуальное расписание (54,9 %), схемы «сначала — потом» (40,3 %), визуальные алгоритмы последовательности действий (44,2 %), визуальные доски выбора (15,5 %), социальные истории (15,9 %), специализированные компьютерные приложения (4,5 %). Использование обучающимися

с ОПФР специальных приспособлений для ориентировки во времени и последовательности выполнения действий в рамках рутин, по мнению респондентов, различно: 50% фиксируют постоянное использование, 25% — эпизодическое, 20% указывают на отсутствие такой необходимости, 6% ответили, что приспособления не используются. Около 65,8% анкетированных считают использование специальных приспособлений данной группы соответствующим ООП

обучающегося, 26,1% указывают на учёт отдельных ООП, и только 9,3% считают, что этот показатель не выполняется. Следует отметить, что использование специфических средств, обеспечивающих ориентировку во времени и организацию последовательности действий, необходимо в образовательном процессе лишь с частью детей с ОПФР. При этом фокус внимания следует направить на их адекватный отбор и правильное использование.

### ЗАКЛЮЧЕНИЕ

Изучение актуального состояния образовательной среды учреждения образования с точки зрения её физической доступности в контексте принципа инклюзии позволяет выявить угрозы и предотвратить риски,

влияющие на качество образования детей с ОПФР. В части второй статьи будет дан анализ других функциональных областей образовательной среды учреждений образования.

*Продолжение следует.*

### Список использованных источников

1. *Непрокина, И. В.* Безопасная образовательная среда: моделирование, проектирование, мониторинг : учеб. пособие / И. В. Непрокина, О. П. Болотникова, А. А. Ошкина. — Тольятти : Изд-во ТГУ, 2012. — 92 с.
2. *Слюсарева, Е. С.* Психологическая безопасность инклюзивной образовательной среды: риск-ресурсный подход [Электронный ресурс] / Е. С. Слюсарева, М. И. Плугина // Человек и образование. — 2021. — № 1 (70). — Режим доступа: <https://cyberleninka.ru/article/n/psihologicheskaya-bezopasnost-inklyuzivnoy-obrazovatelnoy-sredy-risk-resursnyy-podhod>. — Дата доступа: 20.06.2024.
3. Создание специальных условий для детей с особенностями психофизического развития в учреждениях общего среднего образования (первая ступень) с учётом инклюзивных подходов : учеб.-метод. пособие : в 3 ч. / Е. А. Лемех, С. Н. Феклистова, И. К. Русакович. — Минск : БГПУ, 2018. — Ч. 1. — 112 с.
4. Создание специальных условий для детей с особенностями психофизического развития в учреждениях общего среднего образования (I ступень) с учётом инклюзивных подходов : учеб.-метод. пособие : в 3 ч. / Н. В. Чурило, С. Л. Рубчяня. — Минск : БГПУ, 2018. — Ч. 2. — 140 с.
5. Создание специальных условий для детей с особенностями психофизического развития в учреждениях общего среднего образования (I ступень) с учётом инклюзивных подходов: учеб.-метод. пособие : в 3 ч. / Н. Н. Баль, Т. В. Варенова, С. Е. Гайдукевич. — Минск : БГПУ, 2018. — Ч. 3. — 168 с.
6. *Баева, И. В.* Психологическая характеристика образовательной среды: диагностика и оценка / И. В. Баева // Известия Рос. гос. пед. ун-та им. А. И. Герцена. — Т. 2. — 2002. — № 3. — С. 16—26.
7. *Алёхина, С. В.* Инклюзивное образование: история и современность: учеб.-метод. пособие / С. В. Алёхина // Пед. ун-т: Первое сентября, 2013. — 33 с.
8. *Гайдукевич, С. Е.* Методические основы организации образовательной среды инклюзивной школы / С. Е. Гайдукевич // Учёные записки факультета специального образования : сб. науч. ст. / Белорус. гос. пед. ун-т им. М. Танка. — Минск : БГПУ, 2016. — С. 42—56.

*Материал поступил в редакцию 14.06.2024.*